

# SHARP

## מייבש כביסה מדריך לשימוש

דגם:

**KD-HP92LW**




ראלקו מוצרי צריכה בע"מ  
המצודה 31 אזור 5800174





## תודה לך שבחרת במוצר זה.

מדריך למשתמש זה מכיל מידע חשוב בנושא בטיחות והוראות הפעלת המכשיר ותחזוקתו. הקדש זמן לקריאת מדריך למשתמש זה לפני שתשתמש במכשיר ושמור ספר זה לשימוש בעתיד.

| סמל                                                                                  | כיתוב           | תיאור                         |
|--------------------------------------------------------------------------------------|-----------------|-------------------------------|
|    | אזהרה           | סכנת פציעה חמורה או סכנת מוות |
|   | סכנת התחשמלות   | מתח מסוכן                     |
|   | שריפה           | סכנת שריפה                    |
|   | שים לב          | סכנת פציעה או נזק חומרי       |
|   | חשוב/שים לב     | מידע על הפעלה נכונה של המערכת |
|  | קרא את ההוראות. |                               |
|  | משטח חם         |                               |

# תוכן העניינים

|         |                                                   |
|---------|---------------------------------------------------|
| 4.....  | 1. הוראות בטיחות                                  |
| 4.....  | 1.1. בטיחות בחשמל                                 |
| 5.....  | 1.2. בטיחות ילדים                                 |
| 6.....  | 1.3. בטיחות המוצר                                 |
| 7.....  | 1.4. שימוש נכון                                   |
| 8.....  | 1.5. התקנה על גבי מכונת כביסה                     |
| 10..... | 1.6. חיבור ליציאת המים (עם צינור ניקוז אופציונלי) |
| 10..... | 1.6.1. חיבור צינור פליטת המים                     |
| 10..... | 1.7. כוונון הרגליות                               |
| 10..... | 1.8. חיבור חשמלי                                  |
| 10..... | 1.9. התקנה מתחת למשטח עבודה                       |
| 11..... | 2. סקירה כללית                                    |
| 12..... | 3. הכנת הכביסה                                    |
| 12..... | 3.1. מיון הכביסה לייבוש                           |
| 13..... | 3.2. הכנת הכביסה לייבוש                           |
| 13..... | 3.3. קיבולת הכביסה                                |
| 14..... | 4. שימוש במייבש כביסה                             |
| 14..... | 4.1. לוח בקרה                                     |
| 14..... | 4.1.1. כפתור בחירת תוכניות                        |
| 14..... | 4.1.2. מחוון אלקטרוני ופונקציות נוספות            |
| 16..... | 4.1.3. פונקציות עזר                               |
| 17..... | 4.1.4. הפעלת התוכנית                              |
| 18..... | 4.1.5. התקדמות התוכנית                            |
| 18..... | 4.2. פרטי נורת התוף                               |
| 20..... | 5. ניקוי וטיפול                                   |
| 20..... | 5.1. ניקוי מסנני המוך                             |
| 20..... | 5.2. ריקון מכל המים                               |
| 21..... | 5.3. ניקוי מחליף החום                             |
| 21..... | 5.4. ניקוי חיישן הלחות                            |
| 22..... | 5.5. ניקוי המשטח הפנימי של דלת הכנסת הכביסה       |
| 23..... | 6. מפרטים טכניים                                  |
| 24..... | 7. פתרון בעיות                                    |
| 26..... | 8. אזהרות אוטומטיות מפני תקלות ומה צריך לעשות     |

|         |                                         |
|---------|-----------------------------------------|
| 27..... | 9. הגנה על הסביבה ופרטי האריזה          |
| 27..... | 9.1. פרטי האריזה                        |
| 27..... | 10. תיאור תווית האנרגיה וחיסכון באנרגיה |
| 27..... | 10.1. תיוג יעילות אנרגטית               |
| 28..... | 10.2. יעילות אנרגטית                    |

## שיקולים עיקריים

- ילדים בגיל 8 ומעלה ואנשים עם מגבלות גופניות, חושיות ומנטליות או חוסר ניסיון וידע יכולים להשתמש במכשיר לאחר פיקוח או הדרכה בקשר לשימוש במכשיר בצורה בטוחה ולאחר הבנת הסיכונים האפשריים. אין לאפשר לילדים לשחק עם המכשיר. אסור לתת לילדים לבצע ניקיונות או פעולות תחזוקה ללא השגחה.
  - השימוש במייבש הכביסה מיועד אך ורק לשימוש ביתי ובתוך הבית. האחריות תבוטל אם ייעשה בו שימוש מסחרי.
  - השתמש במוצר אך ורק לכביסה שבה מצוין שהיא מתאימה לייבוש.
  - יש להרחיק מהמכשיר ילדים מתחת לגיל 3, אלא אם כן הם תחת השגחה רצופה.
  - היצרן לא יישא באחריות לנזקים כלשהם שייגרמו כתוצאה משימוש או הובלה לא נכונים.
  - אורך חיי השירות של מייבש הכביסה הוא 10 שנים. זהו פרק הזמן שבו חלקי החילוף הנדרשים לפעולתו התקינה של מייבש הכביסה יהיו זמינים בחנויות.
  - אין לאפשר לציפויי הרצפה לחסום את פתחי האוורור.
  - התקנה ותיקון של המייבש יבוצעו רק על ידי טכנאי תיקונים מורשה. היצרן לא יוכל להיות אחראי לנזקים שייגרמו עקב תיקונים שיבוצעו על ידי גורמים בלתי מורשים.
- ⚠ אזהרה:** אין להתזיז או לשפוך מים על גבי המייבש כדי לשטוף אותו! קיימת סכנת התחשמלות!
- השאר רווח של 3 ס"מ לפחות בין הדופן הצדית של המוצר לקיר/רהיט ובין הדופן האחורית של המוצר לקיר/רהיט וכן מעליו, אם אתה מתכנן להציב את המכשיר מתחת למשטח עבודה.
  - הרכבה / פירוק של התקנה מתחת למשטח עבודה - אם יש צורך - ייעשו על ידי נציג שירות מורשה.
  - לפני ההתקנה, בדוק אם נגרם נזק נראה לעין למוצר. אין להתקין או להפעיל מוצר פגום.
  - הרחק חיות מחמד ממייבש הכביסה.
  - יש להשתמש במרכזי כביסה או במוצרים דומים בהתאם להוראות היצרנים שלהם.

- הסר מהכיסים את כל החפצים, כמו מצתים וגפרורים.
- אין להתקין את המכשיר מאחורי דלת ננעלת, דלת הזזה או דלת עם ציר בצד הנגדי של מייבש הכביסה, אם נמנעת פתיחה מלאה של הדלת.

**⚠ אזהרה:** הקפד לא לחסום את פתחי האוורור במכשיר או בחלק המובנה.

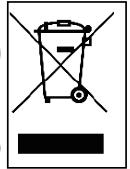
- לפני שתפנה לספק שירות מקומי מורשה לצורך התקנת מייבש הכביסה, עיין במידע שבמדריך למשתמש כדי לוודא שההתקנה החשמלית ויציאת המים מתאימות. אם הן אינן מתאימות, הזמן שרברב לביצוע ההתאמות הדרושות.
- באחריות הלקוח להכין את מקום ההתקנה של מייבש הכביסה וכן את התקנת החשמל והמים המלוכלכים. לפני ההתקנה, בדוק אם נגרם נזק למייבש הכביסה. אם נגרם, דאג שהמוצר לא יותקן. מוצרים פגומים עלולים לסכן את בריאותך.
- התקן את מייבש הכביסה על משטח יציב ושטוח.
- הפעל את מייבש הכביסה בסביבה נטולת אבק, שבה רמת האוורור טובה.
- אין להקטין את הרווח בין מייבש הכביסה לרצפה באמצעות עצמים כמו שטיחים, עץ או לוח.
- **אין לחסום את רשתות האוורור הנמצאות על בסיס מייבש הכביסה.**
- אין להתקין את המכשיר מאחורי דלת ננעלת, דלת הזזה או דלת עם ציר בצד הנגדי של מייבש הכביסה, באופן שתחסום את פתיחתה המלאה של דלת מייבש הכביסה.
- לאחר התקנת מייבש הכביסה, על החיבורים להישאר יציבים. בעת התקנת מייבש הכביסה, ודא שהמשטח האחורי אינו נשען על משהו (לדוגמה, ברז, או שקע).
- טמפרטורת ההפעלה של המייבשים נעה בין  $5^{\circ}\text{C}+$  ל  $35^{\circ}\text{C}+$ . אם המכשיר מופעל בטמפרטורה מחוץ לטווח זה, ביצעו ייפגעו וייגרם נזק למוצר.
- שא את המוצר בזהירות. הוא כבד. לבש תמיד כפפות

בטיחות.

- יש להתקין תמיד את המוצר סמוך לקיר.
- יש להציב את המשטח האחורי של המוצר סמוך לקיר.
- כשהמוצר מוצב על משטח יציב, השתמש במפלס המים כדי לבדוק אם הוא יציב לחלוטין. אם לא, כוונן את הרגליות עד שיהיה יציב. חזור על תהליך זה בכל פעם שאתה משנה את מיקום המוצר.
- אין להציב את מייבש הכביסה על כבל החשמל.

## סילוק המוצר הישן

מוצר זה מציית להנחיה WEEE של האיחוד האירופי (2012/19/EU). מכשיר זה נושא סמל מיון לפסולת של מכשירים חשמליים ואלקטרוניים (WEEE).



סמל זה, הנמצא על המוצר או על תווית המידע, מציין שאין לסלק לאשפה מוצר זה יחד עם הפסולת הביתית עם סיום חיי השירות שלו. כדי למנוע נזקים אפשריים לסביבה ולבריאות האדם עקב סילוק אשפה בלתי מבוקר, החזק מוצר זה בנפרד מסוגי אשפה אחרים, וכדי לבצע שימוש חוזר ברקיימא של משאבים חומריים, ודא שהוא ממוחזר באופן אחראי. צור קשר עם המפיץ או עם הרשות המקומית, כדי לקבל מידע על איך ולכן תוכל לקחת את המוצר למחזור שיהיה בטיחותי לסביבה. אין לערבב מוצר זה עם פסולת מסחרית אחרת לצורך מחזור.



## 1. הוראות בטיחות

סעיף זה מכיל הוראות בטיחות שיעזרו לך להתגונן מפני סיכון לגרימת נזק גופני או נזק לרכוש. אי ציות להוראות אלה יגרור ביטול תוקף של כל אחריות.

### 1.1. בטיחות בחשמל

- אין לספק חשמל למכשיר באמצעות התקן מיתוג חיצוני, כמו קוצב זמן, ואין לחבר אותו למעגל שנדלק וכבה בקביעות על ידי ספקית החשמל.
  - אין לגעת בתקע בידיים רטובות. משוך תמיד את התקע כדי לנתק את המוצר מהחשמל, ולא קיימת סכנת התחשמלות.
  - חבר את מייבש הכביסה לשקע מוארק עם הגנת נתיכים. חיבור ההארקה יותקן על ידי חשמלאי מוסמך. החברה שלנו לא תוכל לשאת באחריות לנזקים/הפסדים שייגרמו עקב שימוש במייבש הכביסה ללא חיבור הארקה כנדרש על פי התקנות המקומיות.
  - המתח והנתיך המותר להגנה על המכשיר מצוינים בלוח הנתונים. **(לעיון בלוח הנתונים, ראה סקירה כללית)**
  - ערכי מתח ותדר המצוינים בלוח הנתונים חייבים להיות שווים לערך המתח והתדר של מערכת החשמל בבית.
  - נתק את התקע של מייבש הכביסה מהחשמל כאשר הוא אינו בשימוש לפרק זמן ממושך, ולפני התקנה, תחזוקה, ניקוי ותיקון, כדי שלא ייגרם נזק למייבש הכביסה.
  - שקע החשמל חייב להיות נגיש בקלות בכל עת לאחר ההתקנה.
- ⚠️ כבל/תקע חשמל פגום עלול לגרום לשריפה או להתחשמלות. אם הם פגומים, יש להחליפם; פעולה זו תבצע רק על ידי חשמלאי מוסמך

⚠ כדי להימנע מסכנת שריפה או התחשמלות, אין להשתמש בכבלים מאריכים, במפצלים או במתאמים לחיבור מייבש הכביסה לשקע שבקיר.


## 1.2. בטיחות ילדים

- מכשיר זה לא נועד לשימוש על ידי אנשים או ילדים בעלי יכולת פיזית ירודה או בעלי לקויות חישתיות או שכליות או חסרי ניסיון או ידע הולמים, אלא אם כן הם משתמשים במכשיר תחת השגחתו או לפי הוראתו של אדם האחראי לבטיחותם.
- ילדים בגיל 8 ומעלה ואנשים עם מגבלות גופניות, חושיות ומנטליות או חוסר ניסיון וידע יכולים להשתמש במכשיר לאחר פיקוח או הדרכה בקשר לשימוש במכשיר בצורה בטוחה ולאחר הבנת הסיכונים האפשריים. אין לאפשר לילדים לשחק עם המכשיר. אסור לתת לילדים לבצע ניקיונות או פעולות תחזוקה ללא השגחה.
- אין להשאיר ילדים ללא השגחה ליד מייבש הכביסה.
- ילדים עלולים לנעול את עצמם בתוך המכשיר, וקיימת בכך סכנת מוות.
- אין להרשות לילדים לגעת בדלת הזכוכית במהלך פעולת המכשיר. המשטח מתחמם מאוד ועלול לגרום לנזק בעור.
- יש להרחיק את חומרי האריזה מילדים.
- ייתכנו הרעלה או גירוי בעור אם תכשירי כביסה או חומרי ניקוי נבלעים או באים במגע עם העור או העיניים.
- יש להרחיק חומרי ניקוי מחוץ להישג ידם של ילדים. מוצרי חשמל מסוכנים לילדים.
- הרחק ילדים מהמוצר בזמן שהוא פועל.
- כדי למנוע מילדים להפריע למחזור הייבוש, תוכל להשתמש בחסימת ילדים כדי למנוע שינויים כלשהם בתוכנית הפועלת.
- אין לאפשר לילדים לשבת/לטפס על המוצר או לטפס לתוכו.

### 1.3. בטיחות המוצר

 **עקב סכנת שריפה, אין לייבש במייבש הכביסה את פריטי הכביסה והמוצרים הבאים:**


- אין לייבש במייבש כביסה פריטים שלא כובסו.
- פריטי כביסה שהתלכלכו מחומרים כמו שמן בישול, אצטון, אלכוהול, דלק, קרוסין, מסירי כתמים, טרפרטין, שעוות ומסירי שעווה, יש לכבס במים חמים בכמות נוספת של תכשירי ניקוי לפני הכנסתם לייבוש במייבש הכניסה.
- מטליות ניקוי ותחתיות בד שיש עליהן שאריות של חומרי ניקוי דליקים או אצטון, בנזין, דלק, מסיר כתמים, טרפרטין, נר, שעווה, מסיר שעווה או כימיקלים.
- כביסה שיש עליה שאריות של תרסיס לשיער, מסיר לק וחומרים דומים.
- כביסה שנעשה בה שימוש בכימיקלים תעשייתיים לצורכי ניקוי (כמו ניקוי כימי).
- כביסה שיש בה סוג מסוים של גומאוויר, ספוג, גומי או חלקים או אביזרים דמויי גומי. אלה כוללים ספוג גומאוויר לאטקס, כובעי רחצה, בדים עמידים למים, בגדים מותאמים אישית וכריות גומאוויר.
- פריטים עם מילוי (חלקים או מעילים) פגומים. גומאוויר הבולט מפריטים אלה עלול להתלקח במשך תהליך הייבוש.
- הפעלת מייבש הכביסה בסביבות המכילות קמח או אבקת פחם עלולה לגרום לפיצוץ.

 **שים לב:** אין להכניס למייבש הכביסה בגדים תחתונים עם ברזלים. עלול להיגרם נזק למייבש הכביסה אם הברזלים ישתחררו וינתקו במהלך הייבוש.


## סכנת שריפה ונזק!

מוצר זה מכיל גז R290 ידידותי לסביבה אך דליק. יש להרחיק מהמוצר להבות חשופות ומקורות אש.

### 1.4. שימוש נכון

**שים לב:**  אין לעצור את פעולת מייבש הכביסה לפני סיום מחזור הייבוש, אלא אם כן מסירים במהירות את כל הפריטים ופורסים אותם כך שהחום יתפזר.

**שים לב:**  הקפד שחיות מחמד לא ייכנסו למייבש הכביסה. בדוק בתוך מייבש הכביסה לפני שתשתמש בו.

**שים לב:**  ייתכן חימום יתר של הבגדים בתוך מייבש הכביסה אם אתה מבטל את התוכנית או במקרה של הפסקת חשמל כשמייבש הכביסה פועל. ריכוז חום זה עלול לגרום לבעירה עצמית, לכן הפעל תמיד את תוכנית הרענון לצורך קירור או הוצא במהירות את כל הכביסה ממייבש הכביסה כדי לתלות את הכביסה ולפזר את החום.

- השתמש במייבש הכביסה רק לייבוש ביתי וכדי לייבש סוגי בדים שמצוין עליהם שהם מתאימים למייבש כביסה. כל השימושים האחרים הם מעבר להיקף השימוש המיועד והם אסורים.
- האחריות תבוטל אם ייעשה בו שימוש מסחרי כלשהו.
- מכשיר זה נועד לשימוש בתוך בנייני מגורים בלבד, ויש להציבו על משטח ישר ויציב.
- אין להישען על דלת מייבש הכביסה או לשבת עליה. מייבש הכביסה עלול להתהפך.

- כדי לשמור על טמפרטורה שלא תפגע בכביסה (לדוגמה, כדי למנוע את התלקחות הכביסה), מתחיל תהליך קירור לאחר תהליך החימום. לאחר מכן מסתיימת התוכנית. עם סיום התוכנית, הוצא מיד את הכביסה מהמייבש.
- ⚠ **שים לב:** אין להשתמש במייבש הכביסה ללא מסנן מוך או במסנן מוך פגום.
- יש לנקות מסנני מוך **לאחר כל שימוש** כפי שמצוין בסעיף **ניקוי מסנן המוך**.
- יש לייבש מסנני מוך לאחר ניקוי רטוב. מסננים רטובים עלולים לגרום לשיבושים בתהליך הייבוש.
- אין לאפשר הצטברות של מוך סביב מייבש הכביסה (לא רלוונטי למכשירים המיועדים לאוורור אל מחוץ לבניין)
- 🚫 **חשוב:** אין להקטין את הרווח בין מייבש הכביסה לרצפה באמצעות עצמים כמו שטיחים, עץ או לוח, כדי להבטיח כניסת אוויר מספקת למייבש.
- אין להתקין את מייבש הכביסה בחדרים שבהם קיימת סכנת קפיאה. טמפרטורות קפיאה משפיעות לרעה על ביצועי מייבשי הכביסה. מים מעובדים שקפאו במשאבה או בצינור עלולים לגרום נזק.

## 1.5. התקנה על גבי מכונת כביסה

- ⚠ **שים לב:** לא ניתן להציב מכונת כביסה על גבי מייבשת הכביסה. שים לב לאזהרות שלהלן בעת התקנת המייבש על גבי מכונת כביסה.

⚠ **שים לב:** את מייבש הכביסה ניתן להציב רק על מכונות כביסה בעלות אותה קיבולת ומעלה.

- כדי להשתמש במייבש הכביסה כשהוא מוצב מעל מכונת הכביסה, יש להשתמש בחלק מקבע בין שני המוצרים. את החלק המקבע יצמיד רק ספק שירות מורשה.

- כאשר מייבש הכביסה על מכונת הכביסה, המשקל הכולל של מוצרים אלה עשוי להגיע עד 150 ק"ג (כולל הכביסה). הצב את המוצרים על רצפה מוצקה בעלת יכולת נשיאת עומס!

| טבלת התקנה מתאימה למכונת כביסה ולמייבש כביסה |           |           |           |           |                       |
|----------------------------------------------|-----------|-----------|-----------|-----------|-----------------------|
| מכונת כביסה                                  |           |           |           |           | מייבש כביסה<br>(עומק) |
| מ"ס 57-63                                    | מ"ס 50-56 | מ"ס 46-49 | מ"ס 42-45 | מ"ס 37-41 |                       |
| ✓                                            | ✓         | ✓         | ✓         | X         | 52,5 מ"ס              |
| ✓                                            | ✓         | ✓         | X         | X         | 56 מ"ס                |
| ✓                                            | ✓         | X         | X         | X         | 61 מ"ס                |
| ✓                                            | X         | X         | X         | X         | 64 מ"ס                |

(לפרטי העומק ראה סעיף 7. מפרטים טכניים)

כדי להציב את מייבש הכביסה על גבי מכונת כביסה, דרושה ערכת חיבור כתוספת אפשרית. צור קשר עם שירות הלקוחות כדי לרכוש את הערכה. הוראות ההרכבה יוגשו יחד עם ערכת החיבור.

הצהרת תאימות על פי תו תקן של האיחוד האירופי

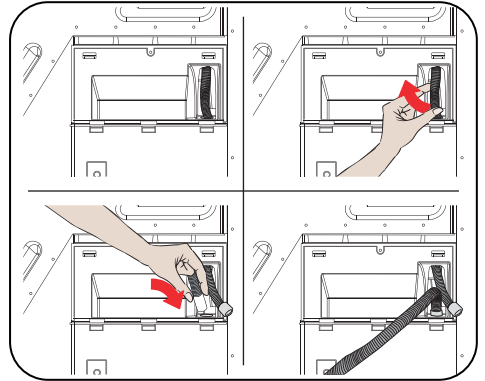
אנו מצהירים שהמוצרים שלנו תואמים להנחיות, להחלטות, לתקנות ולדרישות האירופאיות הרלוונטיות המפורטות בתקנים שצוינו.

## 1.6. חיבור ליציאת המים (עם צינור ניקוז אופציונלי)

במוצרים שבהם מותקנת משאבת חימום, במהלך הייבוש מצטברים מים במכל מים. עליך לרוקן את המים שהצטברו **לאחר כל תהליך ייבוש**. במקום לרוקן את מכל המים מדי פעם, תוכל גם להשתמש בצינור ניקוז המים המגיע עם המוצר כדי לנקז את המים החוצה באופן ישיר.

### 1.6.1. חיבור צינור פליטת המים

1. משוך והוצא את קצה הצינור בחלקו האחורי של מייבש הכביסה. אין להשתמש במכשירים כלשהם כדי להוציא את הצינור.
2. חבר קצה אחד של צינור פליטת המים המגיע עם המוצר לחרוץ שממנו הסרת את הצינור.
3. קבע את הקצה השני של צינור פליטת המים ישירות אל מקום יציאת המים או אל הכיור.



**שים לב:** יש לחבר את הצינור באופן שלא יזוז ממקומו. אם הצינור יצא במהלך פליטת המים, ביתר עלול להיות מוצף במים.

**חשוב:** יש להתקין את צינור פליטת המים בגובה מרבי של 80 ס"מ.

**חשוב:** אין לכופף את צינור פליטת המים בין מקום יציאת המים לבין המוצר, ואין לקפל אותו או לדרוך עליו.

## 1.7. כוונון הרגליות

- כדי שמייבש הכביסה יפעל בפחות רעש ורטט, יש לייבב ולאזן אותו ברגליות שלו. כוונון את הרגליות כדי לוודא שהמוצר מאוזן.
  - סובב את הרגליות ימינה ושמאלה עד שמייבש הכביסה יהיה ישר ויציב.
- חשוב:** בשום פנים ואופן אין להסיר את הרגליות המתכווננות.

## 1.8. חיבור חשמלי

- שים לב:** קיימת סכנת שריפה והתחשמלות.
- מייבש הכביסה מוגדר ל-220-240 V ו-50 Hz.
  - כבבל החשמל של מייבש הכביסה מותקן תקע מיוחד. יש לחבר תקע זה לשקע מוארק המוגן

1

על ידי נתיך 16 אמפר כפי שמצוין בלוחית הנתונים. נתוני הזרם של נתיך החשמל במקום שבו מחובר השקע חייבים להיות גם הם 16 אמפר. היוועץ בחשמלאי מוסמך אם אין לך שקע או נתיך כזה.

- החברה שלנו לא תוכל להיות אחראית לנזקים

2

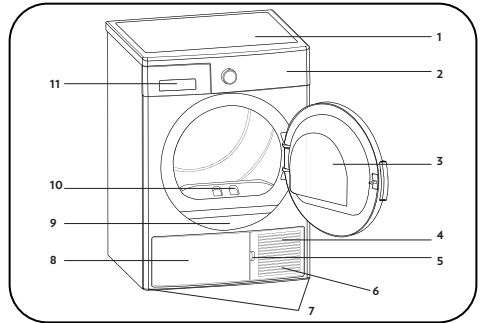
3

שייגרמו עקב שימוש במכשיר ללא הארקה. **חשוב:** הפעלת המייבש בערכי מתח נמוכים תקצר את חיי השירות שלו ותחליש את ביצועיו.

## 1.9. התקנה מתחת למשטח עבודה

- השאר רווח של 3 ס"מ לפחות בין הדופן הצדית של המוצר לקיר/רהיט ובין הדופן האחורית של המוצר לקיר/רהיט, וכן מתחת למשטח העבודה בעת התקנת המוצר מתחת למשטח עבודה.
- הרכבה / פירוק מתחת למשטח עבודה - אם יש צורך - ייעשו על ידי נציגי שירות מורשה.

## 2. סקירה כללית



1. תבנית עליונה
2. לוח בקרה
3. דלת הכנסת הכביסה
4. בסיס
5. חריץ פתיחת הבסיס
6. רשתות אוורור
7. רגליות מתכווננות
8. מכסה הבסיס
9. לוחית הנתונים
10. מסנן מוך
11. מכסה המגירה



















### 3. הכנת הכביסה

#### 3.1. מיון הכביסה לייבוש

ציית להוראות שבתוויות הכביסה המיועדת לייבוש. יבש רק פריטים שמצוין עליהם/יש עליהם סמל שפירושו "ניתן לייבש במייבש כביסה".

- אין להפעיל את המוצר בכמויות כביסה וסוגי כביסה שאינם מצוינים בסעיף 4.3. קיבולת הכביסה.

|                                                                                                                   |                                                                                                              |                                                                                                               |                                                                                                                |
|-------------------------------------------------------------------------------------------------------------------|--------------------------------------------------------------------------------------------------------------|---------------------------------------------------------------------------------------------------------------|----------------------------------------------------------------------------------------------------------------|
| <br>לא מתאים לייבוש במייבש כביסה | <br>ייבוש כביסה רגישה/עדינה | <br>ללא גיהוץ                | <br>מתאים לייבוש במייבש כביסה |
| <br>בטמפרטורות גבוהות            | <br>בכל טמפרטורה            | <br>אין לנקות בניקוי יבש     | <br>ללא ייבוש במייבש כביסה    |
| <br>תלה לייבוש                   | <br>ללא חום                 | <br>בטמפרטורות נמוכות        | <br>בטמפרטורות בינוניות       |
| <br>מתאים לניקוי יבש           | <br>פרוס לייבוש בצל       | <br>תלה כביסה רטובה לייבוש | <br>פרוס לייבוש             |

אין לייבש יחד במייבש כביסה בדים דקים, רב שכבתיים או בעלי שכבות עבות, מאחר שהם מתייבשים במהירויות שונות. לכן, לכן יבש יחד בגדים בעלי אותו מרקם וסוג בד. באופן זה תוכל לקבל תוצאת ייבוש שווה. אם אתה חושב שהכביסה רטובה עדיין, תוכל לבחור תוכנית זמן לייבוש נוסף.

יבש בנפרד כביסה בעלת ממדים גדולים (כמו שמיכות פוך) וממדים קטנים, כדי שלא תישאר כביסה לחה.

 **חשוב:** בדים עדינים, רקומים, בדי צמר/משי, בגדים עשויים מאריגים עדינים ובדים יקרים, בגדים אטימים ווילונות עם מלמלה אינם מתאימים לייבוש במייבש כביסה.

### 3.2. הכנת הכביסה לייבוש

#### סכנת פיצוץ ושריפה! ⚠️

הסר מהכיסים את כל החפצים, כמו מצתים וגפרורים.

⚠️ **שים לב:** עלול להיגרם נזק לתוף של מייבש הכביסה ולבדים.

- ייתכן שהבגדים הסתבכו במהלך הכביסה. הפרד אותם זה מזה לפני שתכניס אותם למייבש הכביסה.
- הסר את כל החפצים מכיסי הבגדים ובצע את הפעולות הבאות:
- קשור זה לזה חגורות בד, שרוכי סינרים וכו' או השתמש בשקיות כביסה.
- סגור רוכסנים, אבזמים ולחצניות, כפתר את כפתורי הכיסויים.
- לקבלת תוצאות הייבוש הטובות ביותר, מיינ את הכביסה בהתאם לסוג האריג ותוכנית הייבוש.
- הסר מהבגדים תפסים וחלקי מתכת דומים.
- מוצרים ארוגים כמו חולצות טי וחולצות סרוגות מתכווצות בדרך כלל בייבוש הראשון. השתמש בתוכנית המגן.
- אין לייבש בגדים סינתטיים יתר על המידה.
- בעת כביסת בגדים המיועדים לייבוש, כוונן את כמות המרכז בהתאם לנתונים שסופקו על ידי יצרן מכונת הכביסה.

### 3.3. קיבולת הכביסה

פעל בהתאם להוראות המופיעות ב"טבלת בחירת תוכניות וצריכה" (ראה: 5.2 טבלת בחירת תוכניות וצריכה). אין להכניס למוצר כביסה מרובה יותר מערכי הקיבולת המצוינים בטבלה.

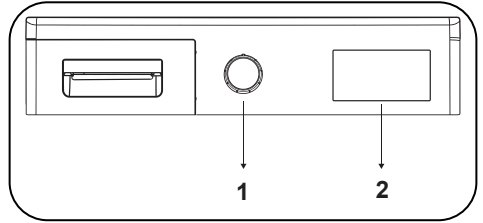


**חשוב:** אין זה מומלץ להכניס למייבש כביסה מרובה יותר מהכמות המצוינת באיור. אם מייבש הכביסה מלא יתר על המידה, ביצועיו ייחלשו ועלול להיגרם נזק למייבש ולכביסה.

| כביסה                 | משקל כביסה יבשה (בגרמים) |
|-----------------------|--------------------------|
| מצעים (למיטה זוגית)   | 725                      |
| ציפית                 | 240                      |
| מגבת רחצה             | 700                      |
| מגבת ידיים            | 225                      |
| חולצות                | 190                      |
| חולצת כותנה           | 200                      |
| מכנסי ג'ינס           | 650                      |
| אריגים - מכנסי גברדין | 400                      |
| חולצות טי             | 120                      |

## 4. שימוש במייבש כביסה

### 4.1. לוח בקרה

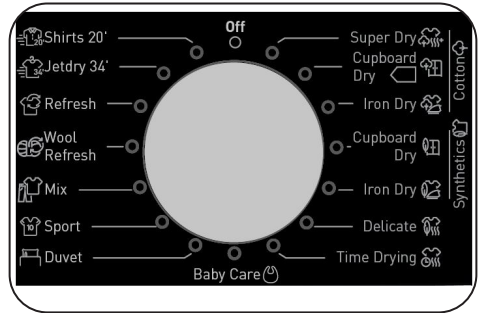


1. כפתור בחירת תוכניות

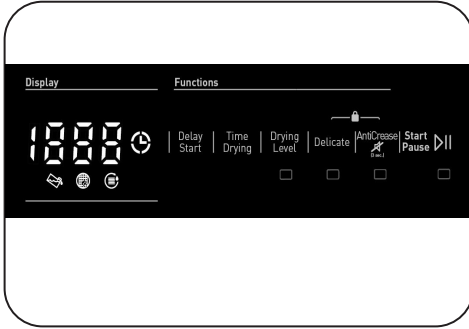
2. מחוון אלקטרוני ופונקציות נוספות

#### 4.1.1. כפתור בחירת תוכניות

סובב את כפתור ברירת התוכניות כדי לבחור את תוכנית הייבוש הרצויה



## 4.1.2. מחוון אלקטרוני ופונקציות נוספות



### סמלי התצוגה:

|  |                               |
|--|-------------------------------|
|  | מחוון אזהרת מכל מים           |
|  | מחוון אזהרה לניקוי מסנן מוך   |
|  | מחוון אזהרה לניקוי מחליף החום |

## טבלת בחירת תוכניות וצריכה

לחץ על לחצן הפעלה / הפסקה כדי להפעיל את התוכנית. נורת ההפעלה/הפסקה המציינת שהתוכנית החלה ושארית התוכנית נראית בתצוגה.

| משך (בדקות) | כמות משוערת של הלחות הנוותרת | מהירות הסחיטה של מכונת הכביסה | משקל הכביסה (בק"ג) | תוכנית                             |
|-------------|------------------------------|-------------------------------|--------------------|------------------------------------|
| 215         | 60%                          | 1000                          | 9                  | ייבוש נוסף כותנה                   |
| 208         | 60%                          | 1000                          | 9                  | ייבוש כותנה להכנסה לארון           |
| 165         | 60%                          | 1000                          | 9                  | ייבוש כותנה לגיהוץ                 |
| 85          | 40%                          | 800                           | 4,5                | ייבוש אריגים סינתטיים להכנסה לארון |
| 66          | 40%                          | 800                           | 4,5                | ייבוש אריגים סינתטיים לגיהוץ       |
| 55          | 50%                          | 600                           | 2                  | כביסה עדינה                        |
| -           | -                            | -                             | -                  | ייבוש לפי זמן                      |
| 78          | 60%                          | 1000                          | 3                  | טיפול בתינוק                       |
| 140         | 60%                          | 800                           | 2,5                | שמירת פוך                          |
| 108         | 40%                          | 800                           | 4                  | בגדי ספורט                         |
| 112         | 60%                          | 1000                          | 4                  | כביסה מעורבת                       |
| 5           | -                            | -                             | -                  | רענון צמר                          |
| 10          | -                            | -                             | -                  | רענון                              |
| 34          | 50%                          | 1200                          | 1                  | אקספרס 34'                         |
| 20          | 50%                          | 1200                          | 0.5                | חולצות 20'                         |

| ערכי צריכת אנרגיה                            |                    |                               |                              |                            |
|----------------------------------------------|--------------------|-------------------------------|------------------------------|----------------------------|
| תוכנית                                       | משקל הכביסה (בק"ג) | מהירות הסחיטה של מכונת הכביסה | כמות משוערת של הלחות הנוותרת | ערכי צריכת אנרגיה (קווס"ש) |
| ייבוש כותנה להכנסה לארון                     | 9                  | 1000                          | 60%                          | 2,12                       |
| ייבוש כותנה לגיהוץ                           | 9                  | 1000                          | 60%                          | 1,86                       |
| ייבוש אריגים סינתטיים להכנסה לארון           | 4,5                | 800                           | 40%                          | 0,98                       |
| צריכת חשמל ב"מצב כיבוי" P <sub>0</sub> (ואט) |                    |                               |                              | 0,5                        |
| צריכת חשמל ב"מצב מופעל" P <sub>L</sub> (ואט) |                    |                               |                              | 1                          |

תוכנית ייבוש כותנה להכנסה לארון היא תוכנית הייבוש הרגילה שניתן להפעיל בקיבולת מלאה או במחצית הקיבולת ושפרטיה מופיעים בתווית ובקבלה של המוצר. תוכנית זו היא התוכנית היעילה ביותר מבחינת צריכת אנרגיה לייבוש בגדי כותנה רטובים רגילים.



\*תוכנית לפי תקן תיוג יעילות אנרגטית (EN 61121:2013)

כל הערכים בטבלה נקבעו בהתאם לתקן EN 61121:2013. ערכי צריכה עשויים להיות שונים מהערכים המצוינים בטבלה בהתאם לסוג הבד, מהירות הסחיטה, תנאי הסביבה וערכי המתח.

### 4.1.3 פונקציות עזר


להלן הטבלה שבה מסוכמות אפשרויות בחירת התוכניות.

| אפשרות        | תיאור                                                                                                                                                                                                                                                                                                                                                                                                                                                                                                                                                                                                                                                                                                                                                                                                                                                                                                                                                                                    |
|---------------|------------------------------------------------------------------------------------------------------------------------------------------------------------------------------------------------------------------------------------------------------------------------------------------------------------------------------------------------------------------------------------------------------------------------------------------------------------------------------------------------------------------------------------------------------------------------------------------------------------------------------------------------------------------------------------------------------------------------------------------------------------------------------------------------------------------------------------------------------------------------------------------------------------------------------------------------------------------------------------------|
| רמת ייבוש     | רמת הלחות המתקבלת לאחר ייבוש יכולה לעלות ב-3 רמות. באופן זה ניתן לבחור ברמת היובש הרצויה. להלן הרמות שניתן לבחור מחוץ להגדרה הרגילה: 1, 2, 3. לאחר הבחירה, תדלוק נורית רמת הייבוש הרלוונטית.                                                                                                                                                                                                                                                                                                                                                                                                                                                                                                                                                                                                                                                                                                                                                                                             |
| מניעת קמטים   | אם לא תפתח את דלת המכונה עם סיום התוכנית, אפשרות מניעת הקמטים תהיה פעילה במשך 60 דקות. כאשר בוחרים באפשרות מניעת הקמטים, מניעת הקמטים תהיה פעילה במשך 120 דקות.                                                                                                                                                                                                                                                                                                                                                                                                                                                                                                                                                                                                                                                                                                                                                                                                                          |
| כביסה עדינה   | אריגים עדינים מיובשים לאורך פרק זמן ממושך יותר בטמפרטורה נמוכה.                                                                                                                                                                                                                                                                                                                                                                                                                                                                                                                                                                                                                                                                                                                                                                                                                                                                                                                          |
| התחלה מושהית  | תוכל להשהות את זמן הפעלת התוכנית על ידי בחירת האפשרות שעה אחת עד 23 שעות. תוכל להפעיל את זמן ההשהיה הרצוי בלחיצה על לחצן הפעלה/הפסקה. לאחר שחלף הזמן, התוכנית שנבחרה תתחיל אוטומטית. במשך זמן ההשהיה, ניתן להפעיל/לבטל הפעלה של אפשרויות המתאימות לתוכנית. לחיצה ממושכת על לחצן התחלה מושהית תשנה את זמן ההשהיה ברציפות.                                                                                                                                                                                                                                                                                                                                                                                                                                                                                                                                                                                                                                                                 |
| ביטול הזמזם   | מייבש הכביסה משמיע אות אזהרה כאשר מסובבים את כפתור בחירת התוכניות, כאשר לוחצים על לחצנים ועם סיום התוכנית. לביטול האזהרות, לחץ על הלחצן "אפשרות כביסה עדינה" והחזק אותו לחוץ במשך 3 שניות. כשתלחץ על הלחצן, תשמע אות אזהרה המעיד על כך שאפשרות בוטלה.                                                                                                                                                                                                                                                                                                                                                                                                                                                                                                                                                                                                                                                                                                                                    |
| ייבוש לפי זמן | כאשר הכפתור מכוון לתוכנית ייבוש לפי זמן, ניתן לבחור אפשרות בלחיצה על לחצן האפשרות ייבוש לפי זמן, והתוכנית תחל בלחיצה על לחצן הפעלה/הפסקה. לחיצה ממושכת על לחצן ייבוש לפי זמן תשנה את הזמן ברציפות.                                                                                                                                                                                                                                                                                                                                                                                                                                                                                                                                                                                                                                                                                                                                                                                       |
| נעילת מקשים   | קיימת אפשרות חסימת ילדים כדי להימנע משינויים בזרימת התוכנית אם לוחצים על המקשים במהלכה. להפעלת התכונה חסימת ילדים, על המשתמש ללחוץ בו זמנית על הלחצנים "כביסה עדינה" ו"מניעת קמטים" במשך 3 שניות. כאשר חסימת הילדים מופעלת, כל המקשים יהיו מושבתים. כדי לבטל את חסימת הילדים בסיום התוכנית, הגדר את כפתור בחירת התוכניות למצב "כיבוי". לאחר מכן העבר את כפתור בחירת תוכניות למצב הראשון. חסימת הילדים פעילה עדיין לביטול חסימת ילדים, על המשתמש ללחוץ בו זמנית על הלחצנים "כביסה עדינה" ו"מניעת קמטים" במשך 3 שניות. כאשר חסימת הילדים מופעלת/מבוטלת, "CL" יופיע בתצוגה במשך 2 שניות ולאחר מכן יכבה, ותישמע אזהרה קולית. אזהרה: כשמוצר פועל וחסימת הילדים פעילה, אם אתה מסובב את כפתור בחירת התוכניות, תשמע אות אזהרה ו-"CL" יוצג בתצוגה במשך 2 שניות ולאחר מכן יכבה. אם תסובב את כפתור בחירת התוכניות, תשמע אזהרה קולית. גם אם אתה מגדיר את הכפתור לתוכנית אחרת, התוכנית הקודמת תמשיך לפעול. כדי לבחור תוכנית חדשה, עליך לבטל את חסימת הילדים ולאחר מכן להגדיר את כפתור בחירת התוכניות. |

#### 4.1.4 הפעלת התוכנית

נורית ההפעלה/הפסקה תהבהב במהלך בחירת התוכנית. לחץ על לחצן הפעלה/הפסקה כדי להפעיל את התוכנית. נורת ההפעלה/הפסקה המציינת שהתוכנית החלה ונורת הייבוש ידלקו.

| תוכנית                             | תיאור                                                                                                                                                                 |
|------------------------------------|-----------------------------------------------------------------------------------------------------------------------------------------------------------------------|
| ייבוש נוסף כותנה                   | תוכנית זו מייבשת אריגים עבים ורב שכבתיים, כמו מגבות כותנה, מצעים, ציפיות, חלוקי רחצה, בטמפרטורה גבוהה כדי לאפשר לך להניח אותם בארון.                                  |
| ייבוש כותנה להכנסה לארון           | תוכנית זו מייבשת פיג'מות, בגדים תחתונים, מפות שולחן וכו' מכותנה, כדי לאפשר לך להניח אותם בארון.                                                                       |
| ייבוש כותנה לגיהוץ                 | תוכנית זו מייבשת כביסת כותנה כדי להכין אותה לגיהוץ. הכביסה שמוציאים ממכונת הכביסה תהיה לחה.                                                                           |
| ייבוש אריגים סינתטיים להכנסה לארון | תוכנית זו מייבשת אריגים סינתטיים, כמו חולצות, חולצות טי ומכופתרות, בטמפרטורה נמוכה יותר מתוכנית כותנה, כדי לאפשר לך להניח אותם בארון.                                 |
| ייבוש אריגים סינתטיים לגיהוץ       | תוכנית זו מייבשת אריגים סינתטיים, כמו חולצות, חולצות טי ומכופתרות, בטמפרטורה נמוכה יותר מתוכנית כותנה, כדי להכין אותם לגיהוץ. הכביסה שמוציאים ממכונת הכביסה תהיה לחה. |
| כביסה עדינה                        | תוכנית זו מייבשת בגדים דקים כמו חולצות - טי ומכופתרות, ופריטי לבוש עשויים משי בטמפרטורה נמוכה כדי להכין אותם ללבישה.                                                  |
| ייבוש לפי זמן                      | כדי להגיע לרמת הייבוש הדרושה בטמפרטורה נמוכה, תוכל להשתמש בתוכניות הזמן החל מ-20 דקות ועד 200 דקות. בלי קשר לרמת הייבוש, התוכנית תעצור בזמן הרצוי.                    |
| טיפול בתינוק                       | תוכנית זו מייבשת בגדי תינוקות עדינים בטמפרטורה נמוכה, כדי להכין אותם ללבישה.                                                                                          |
| שמיכת פוך                          | תוכנית זו משמשת לייבוש שמיכת פוך.                                                                                                                                     |
| בגדי ספורט                         | תוכנית ספורט משמשת לכביסת בגדי ספורט סינתטיים, כמו מכנסיים קצרים, חולצות טי בטמפרטורה נמוכה.                                                                          |
| כביסה מעורבת                       | תוכנית זו מייבשת פריטי לבוש העשויים מסיבים מעורבים של סיבי כותנה וסיבים סינתטיים שצבעם אינו דוהה, כדי להכין אותם ללבישה.                                              |
| רענון צמר                          | תוכנית זו של רענון צמר עוזרת להסיר עודפי מים מאריגי צמר לאחר הכביסה על ידי הגדרת טמפרטורה נמוכה ותנועות מתונות של התוף.                                               |
| רענון                              | האפשרות ייבוש לפי זמן נבחרת מ-10 דקות עד 120 דקות בלי לספק אוויר חם, הרענון מבוצע וניתן לסלק את הריחות הרעים.                                                         |
| אקספרס 34'                         | 1 ק"ג חולצות כותנה הנסחטות במהירות גבוהה במכונת כביסה מיובשות ב-34 דקות.                                                                                              |
| חולצות 20'                         | 2 עד 3 חולצות יהיו מוכנות לגיהוץ תוך 20 דקות.                                                                                                                         |

 **חשוב:** אל תפתח את דלת הכנסת הכביסה בזמן שהתוכנית פועלת. אם עליך לפתוח את הדלת, אל תשאיר אותה פתוחה לאורך זמן.

#### 4.1.5 מצב חיסכון באנרגיה

יפ עקיף 15 דמל חתפם יא יל ע טעגצט מל אדא יל אפפמל לוחטיספ ,גמזרבילא ראיטחא קוטיח .עאטלא אקאלמטס לילקטל עאטלא ריפוט עצו .עשאילא יל ע מליעט מטי זל LED חבצמ אהיפ מוקט ערמ לכ יפ ,עאטלא ריפוט עצו ו יפ נאפ גמזרבילא ראיטחא חתפם עצומ ריגיטב ראיטחא חתפם ראוב ענוגומל LED חיבצמ חתפם עצומל אקפו למ עט פוס גמזרבילא אדבו גמזרב יא ראיטחא .גמזרבילא ראיטחא דאעאו זאהגלא אפטל יל אגחב טנאפ ,מליעט אדגמ מליעט

#### במהלך התוכנית

אם תפתח את הדלת כשהתוכנית פועלת, המוצר יעבור למצב המתנה. לאחר סגירת הדלת, לחץ על מקש הפעלה/הפסקה, כדי להמשיך בתוכנית.

אל תפתח את דלת הכנסת הכביסה בזמן כשהתוכנית פועלת. אם עליך לפתוח את הדלת, אל תשאיר אותה פתוחה לאורך זמן.

#### סיום התוכנית

לאחר סיום התוכנית, ידלקו הנורות של הפעלה/הפסקה, מפלס מכל המים, ניקוי המסנן וניקוי מחליף החום. בנוסף, ישמע אות אזהרה עם סיום התוכנית. תוכל להוציא את הכביסה מהמכשיר כדי להכין אותו לכמות הכביסה הבאה.

**חשוב:** נקה את מסנן המוך אחרי כל תוכנית. רוקן את מכל המים אחרי כל תוכנית.

**חשוב:** אם לא תוציא את הכביסה לאחר סיום התוכנית, שלב מניעת הקמטים הנמשך שעה יופעל אוטומטית. תוכנית זו מסובבת את התוף במרווחי זמן קבועים כדי למנוע קמטים.

#### 4.2 פרטי נורת התוף

מוצר זה כולל נורת תוף.

•הנורה פועלת אוטומטית כשאתה פותח את הדלת.

פתח את הדלת. היא נסגרת אוטומטית בעצמה כעבור זמן מה.

אפשרות זו של פתיחת הדלת וסגירתה אינה נית לכווון על ידי המשתמש.

אל תנסה להחליף את הנורת או לבצע בה שינויים.

| אפשרויות        |           |               |                |             |              |              | תוכניות                            |
|-----------------|-----------|---------------|----------------|-------------|--------------|--------------|------------------------------------|
| רמת ייבוש       | נגד קמטים | ייבוש לפי זמן | כביסה עדינה    | נעילת מקשים | ביטול הזמזום | התחלה מושהית |                                    |
| ✓               | ✓         | X             | ✓              | ✓           | ✓            | ✓            | ייבוש נוסף כותנה                   |
| ✓               | ✓         | X             | ✓              | ✓           | ✓            | ✓            | ייבוש כותנה להכנסה לארון           |
| ✓               | ✓         | X             | ✓              | ✓           | ✓            | ✓            | ייבוש כותנה לגיהוץ                 |
| ✓               | ✓         | X             | ✓              | ✓           | ✓            | ✓            | ייבוש אריגים סינתטיים להכנסה לארון |
| ✓               | ✓         | X             | ✓              | ✓           | ✓            | ✓            | ייבוש אריגים סינתטיים לגיהוץ       |
| X               | ✓         | X             | (default)<br>✓ | ✓           | ✓            | ✓            | כביסה עדינה                        |
| X               | ✓         | ✓             | X              | ✓           | ✓            | ✓            | ייבוש לפי זמן                      |
| ✓               | ✓         | X             | ✓              | ✓           | ✓            | ✓            | טיפול בתינוק                       |
| X               | ✓         | X             | ✓              | ✓           | ✓            | ✓            | שמירת פוך                          |
| ✓               | ✓         | X             | ✓              | ✓           | ✓            | ✓            | בגדי ספורט                         |
| ✓               | ✓         | X             | ✓              | ✓           | ✓            | ✓            | כביסה מעורבת                       |
| X               | ✓         | X             | X              | ✓           | ✓            | ✓            | רענון צמר                          |
| X               | ✓         | ✓             | X              | ✓           | ✓            | ✓            | רענון                              |
| X               | ✓         | X             | X              | ✓           | ✓            | ✓            | אקספרס 34'                         |
| X               | ✓         | X             | X              | ✓           | ✓            | ✓            | חולצות 20'                         |
| לא ניתנת לבחירה |           |               |                |             |              |              | X                                  |
| ניתנת לבחירה    |           |               |                |             |              |              | ✓                                  |



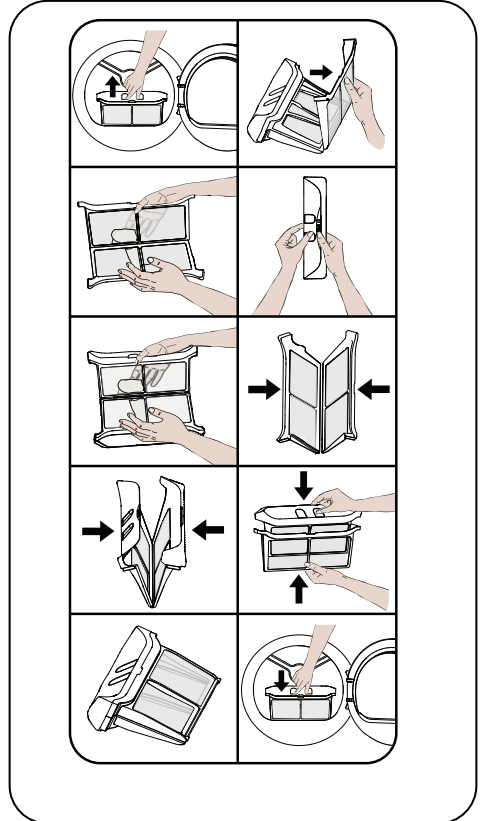
## 5. ניקוי וטיפול

**חשוב:** אל תשתמש בכימיקלים תעשייתיים לניקוי מייבש הכביסה. אל תשתמש במייבש כביסה שנוקה בכימיקלים תעשייתיים.

### 5.1. ניקוי מסנני המוך

**חשוב:** אל תשכח לנקות את מסנני המוך אחרי כל שימוש.

כדי לנקות את מסנני המוך:



1. פתח את דלת הכנסת הכביסה.

2. הרם את מסנני המוך כדי להסירם.

3. פתח את המסנן החיצוני

4. נקה את המסנן החיצוני ביד או במטלית רכה.

5. פתח את המסנן הפנימי

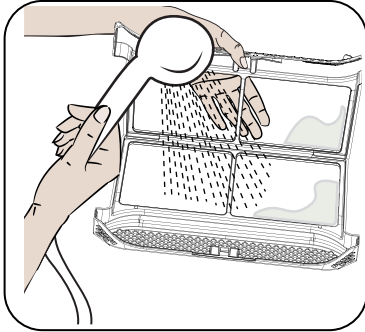
6. נקה את המסנן הפנימי ביד או במטלית רכה

7. סגור את המסננים והתקן את הווים

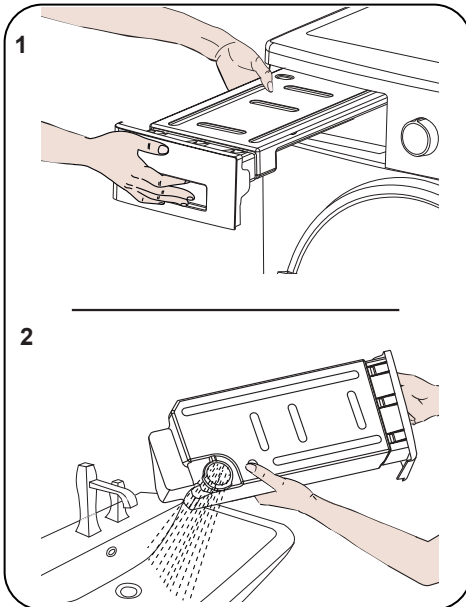
8. הנח את המסנן הפנימי בתוך המסנן החיצוני

### 9. החזר את מסנן המוך למקומו

לאחר שהשתמשת במייבש הכביסה במשך זמן מה, אם נתקלת בשכבה הגורמת לחסימה במשטח המסנן, שטוף את המסנן במים חמימים כדי לנקות את השכבה. יבש את המסנן ביסודיות לפני שתחזירו למקומו.



### 5.2. ריקון מכל המים



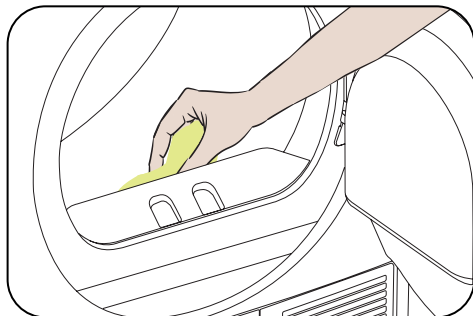
1. משוך את מכסה המגירה והוצא בזהירות את המכל.

2. רוקן את המים מהמכל.

אם תהליך הייבוש הושלם, פתח את דלת הכנסת הכביסה והמתן עד שתתקרר.

1. פתח את המכסה של משטח המגן לרגליים.
2. בטל את נעילת המכסה של מחליף החום על ידי סיבובו בכיוון המוצג בחצים.
3. הוצא את המכסה של מחליף החום, כפי שמוצג.
4. נקה את המשטח הקדמי את מחליף החום כפי שמוצג.
5. התקן את המכסה של מחליף החום, כפי שמוצג.
6. נעל את המכסה של מחליף החום על ידי סיבובו בכיוון המוצג בחצים.
7. סגור את המכסה של משטח המגן לרגליים. **⚠ אזהרה:** אין לנקות בידיים חשופות מכיוון שלהבי מחליף החום חדים. הם עלולים להכאיב בידיים

#### 5.4. ניקוי חיישן הלחות



בתוך מייבש הכביסה נמצאים חיישני לחות המזהים אם הכביסה יבשה או לא.

לניקוי החיישנים:

1. פתח את דלת הכנסת הכביסה של מייבש הכביסה.
2. אם היא חמה עדיין עקב תהליך הייבוש, המתן עד שתתקרר.
3. בעזרת מטלית רכה ספוגה בחומץ, נגב את משטחי המתכת של החיישן ויבש אותם.

**חשוב:** נקה את משטחי המתכת של החיישן 4 פעמים בשנה.

**חשוב:** אל תשתמש בכלי מתכת לניקוי משטחי המתכת של החיישן.

3. אם הצטבר מוך על מכסה הפליטה במכל, נקה אותו במים.

4. החזר את מכל המים למקומו.

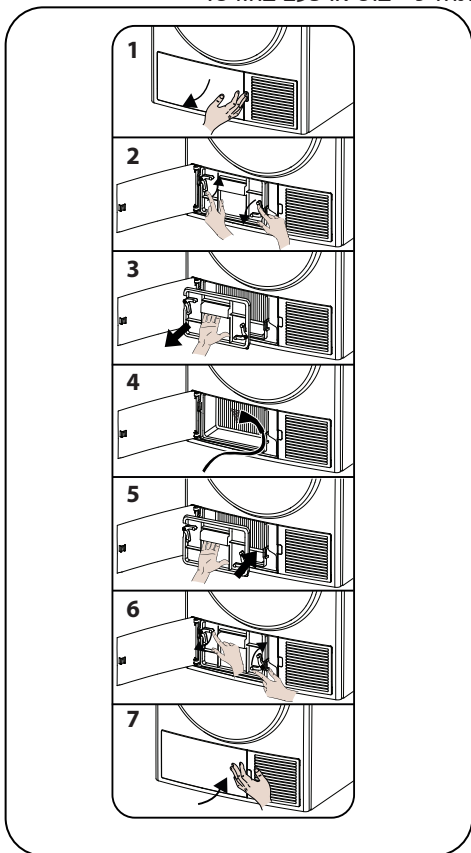
**חשוב:** בשום פנים ואופן אין להסיר את מכל המים כשהתוכנית פועלת. המים המתעבים במכל המים אינם ראויים לשתיה.

**חשוב:** אל תשכח לרוקן את מכל המים אחרי כל שימוש.

#### 5.3. ניקוי מחליף החום

**חשוב:** נקה את מחליף החום כשאתה רואה את האזהרה "ניקוי מחליף החום".

**חשוב:** גם אם "נורת האזהרה לניקוי מחליף החום" אינה דולקת: נקה את מחליף החום כל 30 תהליכי ייבוש או פעם בחודש.

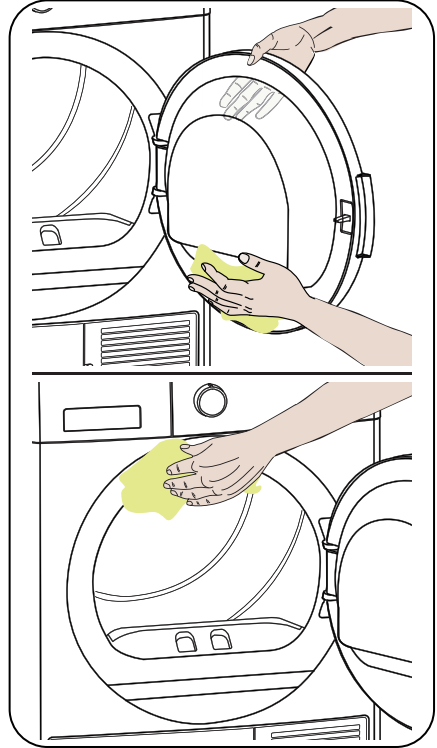


**⚠ אזהרה:** עקב סכנת שריפה ופיצוץ, אל תשתמש בחומרי תמיסה, בחומרי ניקוי או במוצרים דומים בעת ניקוי החיישנים.

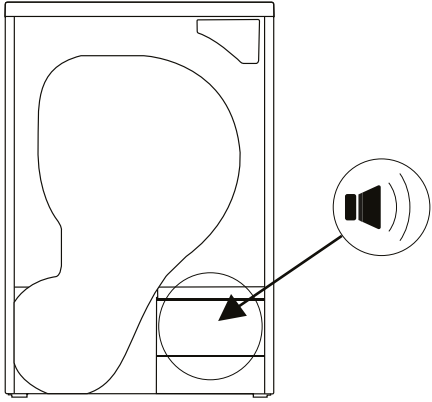
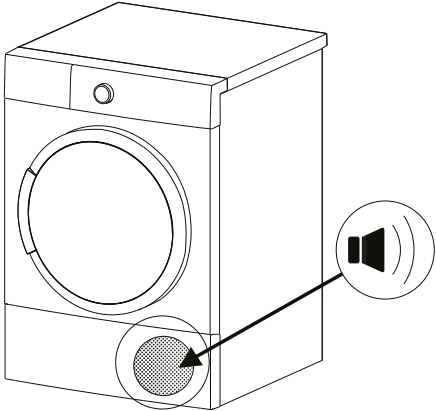
### 5.5. ניקוי המשטח הפנימי של דלת הכנסת הכביסה

**⚠ חשוב:** אל תשכח לנקות את המשטח הפנימי של דלת הכנסת הכביסה לאחר כל תהליך ייבוש.

פתח את דלת הכנסת הכביסה של מייבש הכביסה ונקה את כל המשטחים הפנימיים ואת האטם במטלית רכה ולחה.



# צליל המכונה


| הרדגה                                                                                                                                                                                                                  | לילצה רוקמ                                                                          |
|------------------------------------------------------------------------------------------------------------------------------------------------------------------------------------------------------------------------|-------------------------------------------------------------------------------------|
| <p data-bbox="362 220 549 248"><b>צליל המשאבה</b></p> <p data-bbox="87 408 549 517">הליחתמ הנוכמה רשאכ תלעפומ הבאשמה סימיוסמ נמז יקרפב הלועפ ידכ רותו לועפל רילהת רשמב סימהו הבאשמה לילצ תעימש הליגר העפות איה הז.</p> |   |
| <p data-bbox="385 676 549 705"><b>צליל המדחס</b></p> <p data-bbox="87 884 549 935">עפ ידמ סחדמהמ יתכתמ לילצ תעימש הליגר העפות איה תדבוע הנוכמה רשאכ.</p>                                                               |  |


## 6. מפרטים טכניים

|                                      |                          |
|--------------------------------------|--------------------------|
| SHARP                                | מותג                     |
| KD-HP92LW                            | שם הדגם                  |
| מינימום: 845 מ"מ / מקסימום: 855 מ"מ* | גובה                     |
| 596 מ"מ                              | רוחב                     |
| 609 מ"מ                              | עומק                     |
| 9 ק"ג**                              | קיבולת (מרבית)           |
| 45.4 ק"ג                             | משקל נטו (עם דלת פלסטיק) |
| 47.8 ק"ג                             | משקל נטו (עם דלת זכוכית) |
| 220-240 וולט                         | מתח                      |
| 1000 ואט                             | הספק                     |

\* גובה מינימלי: גובה לא כולל שימוש ברגליות מתכווננת. גובה מרבי: גובה כולל שימוש ברגליות מתכווננת.

\*\*משקל כביסה יבשה לפני הכביסה.

 **חשוב:** כדי לשפר את איכות מייבש הכביסה, המפרטים הטכניים עשויים להשתנות ללא הודעה מוקדמת.

 **חשוב:** הערכים המוצהרים התקבלו בסביבת מעבדה בהתאם לתקנים הרלוונטיים. ערכים אלה עשויים להשתנות בהתאם לתנאי הסביבה ולשימוש במייבש הכביסה.

 **שים לב:**

1. משיקולי בטיחות, החוק מחייב להתקין ציוד זה בחדר שנפחו לפחות 1 מ"ק על כל 8 גרם גז קירור. במקרה של 110 גרם גז פרופן, גודל החדר המינימלי המותר הוא 13.75 מ"ק.

2. גז קירור: סכנת שריפה/סכנת הרעלה/סכנת נזק חומרי ונזק למכשיר. המכשיר מכיל גז קירור, אשר למרות היותו ידידותי לסביבה, הוא דליק R290. אי סילוקו בצורה הולמת עלול לגרום לשריפה או להרעלה. סלק את המכשיר באופן הולם, ואל תגרום נזק לצינורות במערכת הקירור.

- סוג גז הקירור: R290
  - כמות הגז: 110 גר'
  - ODP (פוטנציאל דילול שכבת האוזון): 0
  - GWP (פוטנציאל התחממות גלובלית): 3
3. סכנת פיצוץ או שריפה. הוצא מצתי סיגריות וגפרורים כלשהם מהכיסים.
4. אין להציב את מייבש הכביסה בקרבת להבות חשופות ומקורות הצתה.

## 7. פתרון בעיות

במייבש הכביסה מותקנות מערכות המבצעות בקביעות בדיקות בתהליך הייבוש כדי לנקוט את האמצעים הדרושים ולהזהיר אותך מפני תקלה כלשהי.


**⚠ אזהרה:** אם הבעיה נמשכת, גם אם ביצעת את השלבים המופיעים בסעיף זה, צור קשר עם המפיץ שלך או עם ספק שירות מורשה. לעולם אל תנסה לתקן מוצר לא תקין.

| בעיה                                                                                               | סיבה                                                            | פתרון                                                                                             |
|----------------------------------------------------------------------------------------------------|-----------------------------------------------------------------|---------------------------------------------------------------------------------------------------|
| תהליך הייבוש נמשך זמן רב.                                                                          | ייתכן שמסנן המוך סתום.                                          | שטוף את המסנן במים פושרים.                                                                        |
|                                                                                                    | ייתכן שמחליף החום סתום.                                         | נקה את מחליף החום                                                                                 |
|                                                                                                    | ייתכן שרשתות האוורור בחזית המכשיר סגורות.                       | פתח את הדלתות/חלונות כדי למנוע עלייה רבה מדי של טמפרטורת החדר.                                    |
|                                                                                                    | ייתכן שקיימת שכבת אבנית על חיישן הלחות.                         | נקה את חיישן הלחות.                                                                               |
|                                                                                                    | ייתכן שמייבש הכביסה עמוס מדי בכביסה.                            | אין להעמיס את המייבש יתר על המידה.                                                                |
|                                                                                                    | ייתכן שהכביסה לא נסחטה במידה מספקת.                             | בחר סחיטה מהירה יותר במכונת הכביסה.                                                               |
| הכביסה יוצאת לחה בסיום תהליך הייבוש.                                                               | קיימת תחושה שהכביסה שיוצאת חמה בסיום תהליך הייבוש היא לחה יותר. |                                                                                                   |
|                                                                                                    | ייתכן שהתוכנית שבה אתה משתמש אינה מתאימה לסוג הכביסה.           | בדוק את תוויות הטיפול על פריטי הכביסה, בחר תוכנית המתאימה לסוג הכביסה ובנוסף השתמש בתוכניות הזמן. |
|                                                                                                    | ייתכן שמסנן המוך סתום.                                          | שטוף את המסנן במים פושרים.                                                                        |
|                                                                                                    | ייתכן שמחליף החום סתום.                                         | נקה את מחליף החום                                                                                 |
|                                                                                                    | ייתכן שמייבש הכביסה עמוס מדי בכביסה.                            | אין להעמיס את המייבש יתר על המידה.                                                                |
|                                                                                                    | ייתכן שהכביסה לא נסחטה במידה מספקת.                             | בחר סחיטה מהירה יותר במכונת הכביסה.                                                               |
| לא ניתן לפתוח את מייבש הכביסה או שלא ניתן להתחיל את התוכנית. לא ניתן להפעיל את המייבש לאחר כווננו. | ייתכן שמייבש הכניסה אינו מחובר לחשמל.                           | ודא שהתקע הוכנס לשקע.                                                                             |
|                                                                                                    | ייתכן שדלת הכנסת הכביסה פתוחה.                                  | ודא שדלת הכנסת הכביסה סגורה בצורה נכונה.                                                          |
|                                                                                                    | ייתכן שלא הגדרת תוכנית או שלא לחצת על מקש הפעלה/הפסקה.          | ודא שהתוכנית הוגדרה ושמיייבש הכביסה אינו במצב המתנה (השהיה).                                      |
|                                                                                                    | ייתכן שחסימת הילדים מופעלת.                                     | בטל את הפעלת חסימת הילדים.                                                                        |
| התוכנית נקטעה ללא כל סיבה.                                                                         | ייתכן שדלת הכנסת הכביסה לא נסגרה בצורה נכונה.                   | ודא שדלת הכנסת הכביסה סגורה בצורה נכונה.                                                          |
|                                                                                                    | ייתכן שהייתה הפסקת חשמל.                                        | לחץ על מקש הפעלה/הפסקה כדי להפעיל את התוכנית.                                                     |
|                                                                                                    | ייתכן שמכל המים מלא.                                            | רוקן את מכל המים.                                                                                 |
| הבגדים התכווצו, התבלו או נפגמו.                                                                    | ייתכן שהתוכנית שבה אתה משתמש אינה מתאימה לסוג הכביסה.           | בדוק את תוויות הטיפול על פריטי הכביסה, בחר תוכנית המתאימה לסוג הכביסה.                            |

| בעיה                                                    | סיבה                                                                                         | פתרון                                                                           |
|---------------------------------------------------------|----------------------------------------------------------------------------------------------|---------------------------------------------------------------------------------|
| מים נוזלים מדלת הכנסת הכביסה.                           | ייתכן שהצטבר מוך על המשטחים הפנימיים של דלת הכנסת הכביסה ועל משטחי האטם של דלת הכנסת הכביסה. | נקה את המשטחים הפנימיים של דלת הכנסת הכביסה ואת משטחי האטם של דלת הכנסת הכביסה. |
| דלת הכנסת הכביסה נפתחת מאליה.                           | ייתכן שדלת הכנסת הכביסה לא נסגרה בצורה נכונה.                                                | דחף את דלת הכנסת הכביסה עד שתשמע את צליל הסגירה.                                |
| ייתכן שמכל המים מלא.                                    | רוקן את מכל המים.                                                                            |                                                                                 |
| סימן אזהרת מכל המים דולק/מבהב.                          | ייתכן שצינור פליטת המים מכופף.                                                               | אם המוצר מחובר ישירות אל מקום יציאת המים, בדוק את צינור פליטת המים.             |
| סמל האזהרה לניקוי מחליף החום דולק.                      | ייתכן שמחליף החום אינו נקי.                                                                  | נקה את מחליף החום.                                                              |
| סמל אזהרת ניקוי המסנן דולק.                             | ייתכן שמסנן המוך אינו נקי.                                                                   | נקה את המסנן.                                                                   |
|                                                         | ייתכן שתושבת המסנן סתומה בגלל מוך.                                                           | נקה את תושבת המסנן.                                                             |
|                                                         | ייתכן שקיימת שכבה הגורמת לחסימה במשטח של מסנן המוך.                                          | שטוף את המסנן במים פושרים.                                                      |
| סמל האזהרה לניקוי המסנן וסמל מחליף החום מבהבים.         | ייתכן שתושבת המסנן סתומה בגלל מוך.                                                           | נקה את תושבת המסנן.                                                             |
|                                                         | ייתכן שקיימת שכבה הגורמת לחסימה במשטח של מסנן המוך.                                          | שטוף את המסנן במים פושרים.                                                      |
|                                                         | ייתכן שמחליף החום חסום.                                                                      | נקה את מחליף החום.                                                              |
| לא ניתן להפעיל את התוכנית, ונורת האזהרה של המסנן מבהבת. | ייתכן שהמסנן אינו מותקן.                                                                     | החלף את המסנן.                                                                  |
|                                                         | נורת האזהרה של המסנן מבהבת על אף שהמסנן מותקן.                                               | פנה לשירות הטכני.                                                               |

## 8. אזהרות אוטומטיות מפני תקלות ומה צריך לעשות

במייבש הכביסה מותקנת מערכת מובנית לאיתור תקלות, המצוינת על ידי שילוב של נורות הפעלה מהבהבות. קודי התקלות הנפוצים ביותר מוצגים להלן.

| קוד שגיאה                                                                               | פתרון                                                                                |
|-----------------------------------------------------------------------------------------|--------------------------------------------------------------------------------------|
| E00                                                                                     | פנה אל נציג השירות המורשה הקרוב לאזור מגוריך.                                        |
| E03 /  | רוקן את מכל המים, אם הבעיה אינה נפתרת, פנה אל נציג השירות המורשה הקרוב לאזור מגוריך. |
| E04                                                                                     | פנה אל נציג השירות המורשה הקרוב לאזור מגוריך.                                        |
| E05                                                                                     | פנה אל נציג השירות המורשה הקרוב לאזור מגוריך.                                        |
| E06                                                                                     | פנה אל נציג השירות המורשה הקרוב לאזור מגוריך.                                        |
| E07                                                                                     | פנה אל נציג השירות המורשה הקרוב לאזור מגוריך.                                        |
| E08                                                                                     | ייתכנו תנודות מתח ברשת החשמל. המתן שמתח החשמל יחזור לטווח העבודה שלו.                |



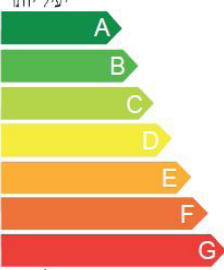

## 9. הגנה על הסביבה ופרטי האריזה

### 9.1 פרטי האריזה

אריזת המוצר עשויה מחומרים מתמחזרים. אין לסלק לאשפה את חומרי האריזה ביחד עם אשפה ביתית או פסולת אחרת. אלא יש לקחת אותם לנקודת איסוף אריזות המוגדרת על ידי הרשות המקומית שלך.

## 10. תיאור תווית האנרגיה וחסכון באנרגיה

### 10.1. תיוג יעילות אנרגטית

| מייבש כביסה                                                                                                                                |                                                                                   |
|--------------------------------------------------------------------------------------------------------------------------------------------|-----------------------------------------------------------------------------------|
| <b>SHARP</b><br><b>VESTEL</b><br>KD-HP92LW                                                                                                 | <b>אנרגייה</b><br>שם היצרן<br>הדגם                                                |
|                                                           | <b>A</b><br>היעילות האנרגטית<br>יעיל יותר                                         |
| צריכת האנרגייה<br>קוט"ש/מחזור<br>(כל פי הוצאות של כביסות<br>תקן עבור מחזור "כוחה יבשה")<br>צריכת האנרגיה בפועל<br>תלויה באופן השימוש במשיר | <b>2.12</b>                                                                       |
| קיבולת (כוחה) ק"ג                                                                                                                          | 9.0                                                                               |
| מליטת אדי המים<br>באמצעות צינור מליטה<br>מליטת אדי המים<br>באמצעות מנפה                                                                    |  |
| רמת הרעש<br>(dB[A] re 1pW)                                                                                                                 |                                                                                   |
| מידע נוסף מובא בעלון המוצר                                                                                                                 |                                                                                   |

1. סימן מסחרי
2. דגם
3. סיווג צריכת אנרגיה
4. צריכת חשמל שנתית
5. רעש במהלך הייבוש

## 10.2. יעילות אנרגטית

- עליך להפעיל את מייבש הכביסה לקיבולת המרבית שלו, אך ודא שהוא אינו מלא יתר על המידה.
- כשהכביסה מתכבסת, הסחיטה צריכה להיות במהירות הגבוהה ביותר האפשרית. הדבר יקצר את זמן הייבוש ויפחית את צריכת החשמל.
- ודא שבמייבש הכביסה מתייבשים אותם סוגי כביסה.
- פעל בהתאם להמלצות המופיעות במדריך לבחירת תוכניות.
- לזרימת אוויר, השאר רווח מתאים בחזית מייבש הכביסה ובחלקו האחורי. אל תכסה את רשתות האוורור שבחזית המייבש.
- אל תפתח את דלת המכשיר בעת הייבוש, אלא אם הדבר הכרחי. אם עליך לפתוח אותה, אל תשאיר אותה פתוחה לאורך זמן.
- אל תוסיף כביסה חדשה (רטובה) במשך תהליך הייבוש.
- שערות ומוך המתנתקים מהכביסה ונטמעים באוויר נאספים על ידי "מסנני המוך". הקפד לנקות את המסננים לפני ואחרי כל שימוש.
- לדגמים עם משאבת חום, הקפד לנקות את מחליף החום לפחות פעם בחודש או אחרי כל 30 פעמים של שימוש.
- במשך תהליך הייבוש, הסביבה שבה מותקן מייבש הכביסה חייב להיות מאוורר.



# תעודת אחריות

## ל-12 חודש מתאריך - ראה סעיף 3

**פרטי המכשיר**סוג: מייבש כביסה תוצרת: שארפ SHARPדגם: KD-HP92LW מס' סידורי: \_\_\_\_\_ שנת יצור: 2022תאריך רכישה: \_\_\_\_\_ תוקף אחריות עד: \_\_\_\_\_  
12 חודש מתאריך - ראה סעיף 3**פרטי המוכר**

מקום רכישת המוצר: \_\_\_\_\_ חתימה וחותמת \_\_\_\_\_

אנו, **ראלקו מוצרי צריכה בע"מ**, ח.פ. 513789438, מרח' המצודה 31 אזור טל: 03-6508282 פקס 03-6508245, אחראים בזה לפעולתו התקינה של המוצר, שפרטיו מצוינים על פני תעודת האחריות בהתאם לתנאים המפורטים:

1. אנו מתחייבים לתקן ללא תמורה כל קלקול במוצר שהתגלה בתקופת האחריות כולל החלפת חלקים שיהיו דרושים לתיקון המוצר בחלקים חדשים ומקוריים.

(א) אנו מתחייבים שבמידה ולא נקיים את האמור לעיל נספק לצרכן מוצר חדש זהה או מסוג ואיכות דומים ושווה ערך או נשיב לצרכן את התמורה ששלם בעד המוצר לפי שיקול דעתנו.

(ב) לאחר תיקון הקלקול או ביצוע ההחלפה, יינתן לקולל אישור בכתב ובו יפורט מהות התיקון שבוצע או מהות ההחלפה, לפי העניין, יובהר, כי היה והקלקול נגרם על ידי הקולל בודון או ברשלנות, אזי תהא החברהפטורה מחיוביה לפי תעודת אחריות זו.

(ג) חייבה החברה התקנת המוצר על ידי תכנאי להפעלת המוצר, תחול אחריות זו גם על ההתקנה ובלבד שההתקנה בוצעה על ידי החברה. במקרה כזה, תחל תקופת האחריות של החברה במועד סיום ההתקנה ובלבד שעד למועד התקנת המוצר, לא עשה הקולל שימוש במוצר שנמסר לו והמוצר נשמר בתנאים ראויים העונים לדרשת החברה ובאריזתו המקורית.

(ד) אנו מתחייבים לתקן את המוצרים במקרים בהם הקלקול מונע את השימוש העיקרי שלשמו מיועד המוצר כדלקמן: מקררים, מקפיאים תוך יום, מיום קבלת הקריאה. כיריים לבישול בנו ובחשמל תוך יומיים מיום קבלת הקריאה. מכביסה, מדיחים, תנור בישול ואפיה, מייבשי כביסה תוך שלושה ימים מיום קבלת הקריאה.

(ה) אין אנו מתחייבים לתקן את המוצר ללא תמורה ובעל המכשיר ישא בהוצאות התיקון בכל אחד מן המקרים הבאים:  
(1) הקלקול נגרם על ידי שימוש הנוגד את הוראות השימוש שנמסרו בכתב לרוכש המוצר או שנגרם על ידי כח עליון, או משיבושים ברשת החשמל.

(2) המוצר תוקן או על ידי אדם שלא הוסמך לכך על ידינו בשעה שאנו לא הפרנו את התחבובותינו.  
או שהוכנסו בו שינויים על ידי אדם שלא הוסמך לכך על ידינו.

(3) הקלקול נגרם בודון או ברשלנות שלא על ידי נתון האחריות זו, שליחו, או עושה מטעמו.  
במקרה של העברת הבעלות על המוצר, יודיע לנו בעל התעודה על העברת הבעלות לאדם אחר. האחריות לפי התעודה תימשך לטובת רוכש הבעלות על המוצר עד תום תקופת האחריות.

2. אנו מתחייבים לספק חלקי חילוף בתשלום 6 שנים מתום תקופת האחריות למקררים, טלוויזיות, מקפיאים, כיריים לבישול מגו וחשמל, מכונות כביסה, מדיחי כלים, מיקרוגל, מייבשי כביסה ותנורי בישול ואפיה. לכל שאר המוצרים עד תום שנה לאחר תום תקופת האחריות שנבקעה למוצר.

3. אחריות תקפה ל-12 חודשים מתאריך הרכישה או מתאריך ההתקנה (אם נדרשה התקנה ע"י היצרן) ובלבד שהתקופה שחלפה מיום מסירת המוצר לצרכן ועד תאריך ההתקנה לא תעלה על שנה.

4. היה ויידרש ביקור טכנאי בבית הקולל, תתאם החברה עם הקולל את מועד ושעת הביקור. זמן ההמתנה לביקור הטכנאי לא יעלה על שעתיים. בכל מקרה של איחור בביקור הטכנאי, יודיע על כך החברה לקולל ותתאם עמו מועד חדש לביצוע התיקון. אם נדרשת הובלת המכשיר למעבדה תבוצע ההובלה ללא תמורה. בכפוף לסעיף (ה) בתעודה.

הכי טוב שיש...

**SHARP**



אנא פנה למעבדת השרות הקרובה לאזור מגוריך על מנת לתאם פתיחת המכשיר והדרכה ראשונית.

**מוצר שהתקבל עם נזק פיזי (מכה/שבר) ואשר לא דווח עליו תוך 48 שעות מועד הספקה לתחנת השרות בלבד, התיקון יחויב בתשלום**

### מעבדות שרות למוצרי SHARP

מרכז הארץ - "שרותי רטפון", המסגר 1 א.ת.עשייה צפוני לוד טל. 08-9777272  
חדרה - חיפה - "טכנו קור", רח' החיטה 5 קרית חיים טל. 04-8422825  
ירושלים - "אלרם", הסדנא 7 א.ת. תלפיות טל. 02-6403000  
ב"ש והדרום - "שרותי מרום", הדסה 22 באר-שבע טל. 08-9777261  
טבריה והגליל המזרחי - "שרות מזור" רח' המשור 35 טבריה טל. 04-6773000  
אילת - "שרות ששון", הבנאי 23 אילת טל. 08-6335311

### הקפאת אחריות

ניתן להקפיא אחריות עד 12 חודש בלבד כפוף לביקור טכנאי להתקנה והפעלה אין אחריות לנזקים פיזיים בתקופת ההקפאה!

היצרן: SHARP

ארץ ייצור: טורקיה

שנת ייצור: 2022

היבואן: ראלקו מוצרי צריכה בע"מ

רח' המצודה 31, אזור